

Examen VWO
2021

tijdvak 1
donderdag 27 mei
13.30 - 16.00 uur

tekenen, handvaardigheid, textiele vormgeving

Bij dit examen hoort een bijlage.

Dit examen bestaat uit 32 vragen.

Voor dit examen zijn maximaal 68 punten te behalen.

Voor elk vraagnummer staat hoeveel punten met een goed antwoord behaald kunnen worden.

Als bij een vraag een verklaring, uitleg of berekening gevraagd wordt, worden aan het antwoord geen punten toegekend als deze verklaring, uitleg of berekening ontbreekt.

Geef niet meer antwoorden (redenen, voorbeelden e.d.) dan er worden gevraagd. Als er bijvoorbeeld twee redenen worden gevraagd en je geeft meer dan twee redenen, dan worden alleen de eerste twee in de beoordeling meegeteld.

Mooi van nature

Vragen bij afbeelding 1 tot en met 7

Albrecht Dürer (1471-1528) was een invloedrijk kunstenaar en graficus, afkomstig uit Neurenberg, Zuid-Duitsland. Op afbeelding 1 en 2 (detail) zie je *Haas* (1506). Het is geschilderd met waterverf.

Bekijk afbeelding 1 en 2.

Het is zeer aannemelijk dat Dürer de haas naar eigen waarneming heeft geschilderd. Daarbij heeft hij de vacht van de haas zo levensecht mogelijk weergegeven.

- 3p **1** Geef drie kenmerken van de vacht en beschrijf voor elk kenmerk op welke manier Dürer dit zo levensecht mogelijk heeft weergegeven.

In de renaissance dienden de meeste studies naar de natuur als voorstudies voor schilderijen en gravures, of als illustraties bij wetenschappelijke teksten. Kunsthistorici veronderstellen echter dat Dürers *Haas* bedoeld was als autonoom kunstwerk. Zo is het werk voorzien van een signatuur en een jaartal.

Bekijk afbeelding 1.

- 2p **2** Geef nog twee argumenten die deze veronderstelling ondersteunen.

Verschillende kunstenaars uit het noorden van Europa, zoals Dürer, trokken de Alpen over. Ze verdiepten zich in het werk en gedachtegoed van hun Italiaanse collega-kunstenaars en ze bestudeerden de klassieken.

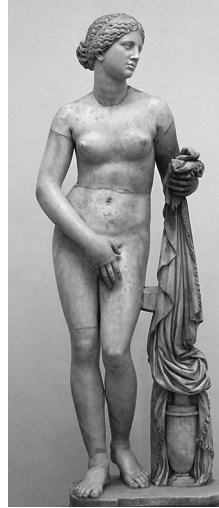
Op afbeelding 3 zie je een kopergravure van Dürer uit 1504 van Adam en Eva in het paradijs. Voor de twee Bijbelse figuren baseerde Dürer zich op voorbeelden uit de klassieke beeldhouwkunst, zoals Apollo Belvédère voor de man (figuur 1) en Aphrodite van Knidos voor de vrouw (figuur 2).

3p 3

figuur 1



figuur 2



De kunsttheorie van de Italiaanse renaissance onderscheidde twee concepten van de natuur: de 'natura naturans' (scheppende kracht van de natuur) en 'natura naturata' (hetgeen de natuur heeft voortgebracht). Goede kunst zou de natuur kunnen overtreffen door uit te gaan van de scheppende kracht van de natuur.

1p 4 Waaron kunnen Dürers Adam en Eva gezien worden als voorbeelden van het concept 'natura naturans'?

Omdat ze gecreëerd zijn

- A naar een goddelijke interpretatie van de natuur.
- B naar het exacte voorbeeld van de natuur.
- C volgens de wetmatige principes van de natuur.

Dürer zette zijn signatuur ALBRECHT DVRER NORICUS FACIEBAT (Albrecht Dürer uit Neurenberg heeft dit gemaakt) op het bordje aan de tak die Adam vasthoudt. Door dit bordje direct naast Adam te plaatsen bevestigde Dürer zijn status als geniaal kunstenaar.

1p 5 Geef een argument voor deze bewering.

Dürer verwierf in relatief korte tijd bekendheid bij kunstenaars en verzamelaars in zowel Noord- als Zuid-Europa. Prenten, zoals die van Adam en Eva, droegen daaraan bij.

- 2p **6** Ondersteun deze stelling door uit te leggen
- dat prenten bijdroegen aan naamsbekendheid van een kunstenaar, en
 - dat Dürer dankzij zijn prenten in relatief korte tijd bekend werd in Europa.

Op afbeelding 4 zie je *Brillo Box*, gemaakt in 1964 door Andy Warhol. *Brillo Box* is een imitatie van de kartonnen dozen waarin schuursponsjes van het merk Brillo verpakt werden. Warhols doos is echter gemaakt van hout en de merknaam is er handmatig met een sjabloon op aangebracht. Op afbeelding 5 zie je Warhols *Box Show*, een presentatie die bestond uit stapels houten kisten die een nabootsing waren van dozen uit de supermarkt, met verschillende merken in zeefdruk op de zijkanten (Brillo, Heinz, Del Monte, Campbell's).

Bekijk afbeelding 4.

- 3p **7** Het ontwerp van de Brillo-verpakking moest dynamiek uitstralen. Noem drie aspecten van de vormgeving die bijdragen aan de dynamische uitstraling.

Bekijk afbeelding 4 en 5.

Kunstenaars in de renaissance streefden naar universele schoonheid. Warhols visie op schoonheid verschilt sterk van die van kunstenaars en theoretici uit de renaissance, zoals Rafaël en Vasari.

- 2p **8** Leg
- aan de hand van *Brillo Box* en *Box Show* Warhols visie op schoonheid uit, en
 - leg vervolgens uit in welk opzicht Warhols schoonheidsopvatting verschilt van die van de renaissance.

De filosoof Arthur Danto stelde de vraag waarom *Brillo Box* kunst was en de originele verpakkingen van Brillo dat niet zijn. Hij nam geen genoegen met de gangbare definitie dat alles kunst is wat door de kunstwereld – de musea, kunstcritici, verzamelaars, de kunstenaar zelf – als zodanig wordt aangemerkt. Danto voegde daaraan toe dat een object alleen een kunstobject kan worden op grond van een argumentatie.

- 1p **9** Leg uit waarom de originele Brillo-verpakking in de optiek van Danto niet kan worden aangemerkt als kunstobject, en Warhols *Brillo Box* wel.

Op afbeelding 6 en 7 zie je twee kunstwerken gemaakt in 2013 door de beeldend kunstenaar Danh Vo. In 1979 vluchtte hij samen met zijn ouders in een zelfgemaakte boot uit Vietnam. Ze hoopten in de Verenigde Staten een betere toekomst op te kunnen bouwen. Het gezin werd onderweg door een schip opgepikt uit zee en kwam terecht in Denemarken.

Danh Vo's persoonlijke (familie)geschiedenis is een belangrijke inspiratiebron voor zijn werk, dat gaat over culturele identiteit, handel en kolonisatie. De werken op afbeelding 6 en 7 zijn gebaseerd op kartonnen verpakkingen van het Amerikaanse biermerk Budweiser. De kunstenaar heeft het originele Budweiser-ontwerp nageschilderd in goudverf op een nagenoeg identieke doos. Het werk op afbeelding 7 is getiteld *Promised Land* (Beloofde land).

Bekijk afbeelding 6 en 7.

Een mogelijke betekenis van deze werken houdt verband met de reis die het gezin ooit maakte en de verwachtingen die ze hadden.

- 2p 10 Geef twee argumenten die deze interpretatie ondersteunen. Doe dit steeds aan de hand van een kenmerk van het werk op afbeelding 6 of 7.

Bekijk afbeelding 7.

Danh Vo's *Promised Land* refereert ook aan *Brillo Box*. Vo's werk kan gezien worden als een eerbetoon aan Andy Warhol.

Dit werk kan echter ook uitgelegd worden als een kritiek op Warhol.

- 2p 11 Geef voor beide interpretaties een argument.

De strijd om een passende stijl

Vragen bij afbeelding 8 tot en met 16

Op afbeelding 8 zie je de San Carlo alle Quattro Fontane van Borromini, gebouwd tussen 1638 en 1677.

De San Carlo wordt beschouwd als een voorbeeld van hoge barok, onder andere vanwege het grote dynamische effect in de voorgevel.

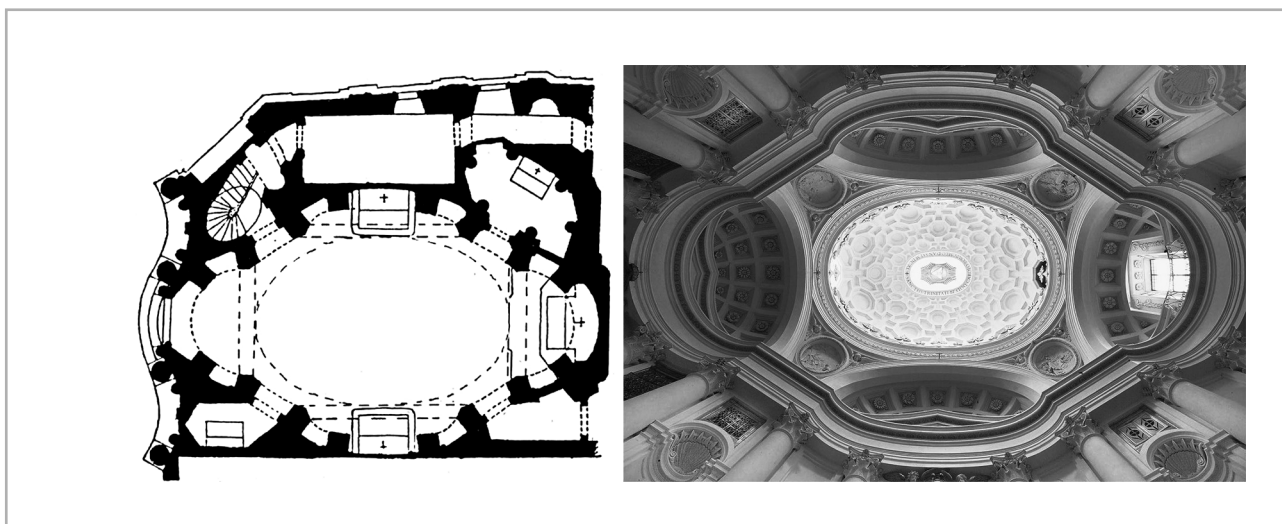
Bekijk afbeelding 8.

3p 12 Noem

- drie aspecten van de gevel die bijdragen aan dit dynamische effect.
- Borromini's belangrijkste inspiratiebron voor de dynamiek in zijn architectuur.

Op figuur 3 zie je links een plattegrond van de San Carlo en rechts het interieur van de kerk met een onderaanzicht van de koepel.

figuur 3



Borromini wilde een koepel met een ovale basis. Dat was een probleem vanwege de gekozen posities van de zuilen in het grondplan. Borromini moest enkele ingrepen doen om de koepel volgens zijn plan te kunnen laten aansluiten.

2p 13 Leg uit welke twee ingrepen Borromini deed om de aansluiting met de koepel te realiseren.

Vlak bij de San Carlo staat de Sant'Andrea al Quirinale, een kerkje van de architect Gianlorenzo Bernini. Je ziet het op afbeelding 9. Het werd gebouwd tussen 1658 en 1678. Het Pantheon in Rome (figuur 4) diende als voorbeeld voor Bernini's kerkje.

figuur 4



De architecten Bernini en Borromini waren rivalen. Ze voerden een bittere strijd over 'de juiste stijl'. Bernini beweerde dat Borromini met zijn 'fantastische' benadering van de architectuur 'was gestuurd om de architectuur te vernietigen'.

2p **14**

Geef

- Bernini's visie op wat in zijn ogen juiste architectuur was, en
- leg uit welke kritiek Bernini had op Borromini's 'fantastische' benadering van de architectuur.

In 1834 legde een grote brand het oude parlamentsgebouw in Londen in de as. Het bestuur van de stad schreef een prijsvraag uit voor het ontwerpen van een nieuw parlamentsgebouw. Op afbeelding 10 en 11 zie je enkele ontwerpen die werden ingediend. Het ontwerp op afbeelding 10 is in neoclassicistische stijl.

In de eerste helft van de negentiende eeuw ging de voorkeur van de overheid meestal uit naar een neoclassicistische stijl voor haar bestuursgebouwen.

2p **15**

Geef hiervoor twee redenen.

Ondanks de toepassing van de neoclassicistische stijl in het ontwerp op afbeelding 10 werd dit ontwerp toch afgewezen. De voorkeur ging uit naar het ontwerp in neogotische stijl op afbeelding 11.

- 3p **16** Noem
- aan de hand van het ontwerp op afbeelding 11 drie kenmerken van de neogotische stijl, en
 - geef vervolgens een verklaring voor het feit dat deze stijl door de opdrachtgevers toch geschikt werd geacht voor het nieuwe parlamentsgebouw.

In 1835 werd het ontwerp van afbeelding 11 alsnog verworpen ten gunste van het ontwerp van Charles Barry en Augustus Pugin (afbeelding 12). Barry en Pugin verschilden onderling echter van mening over de architectonische stijl. Ze waren met moeite op dit compromis uitgekomen. Pugin noemde de façade 'een klassieke structuur in middeleeuwse vermomming'.

Bekijk afbeelding 12.

- 3p **17** Beschrijf
- twee aspecten van het exterieur die Pugins typering ondersteunen, en
 - leg uit waarom de klassieke stijl in Pugins ogen 'vals' was en de gotische 'waar'.

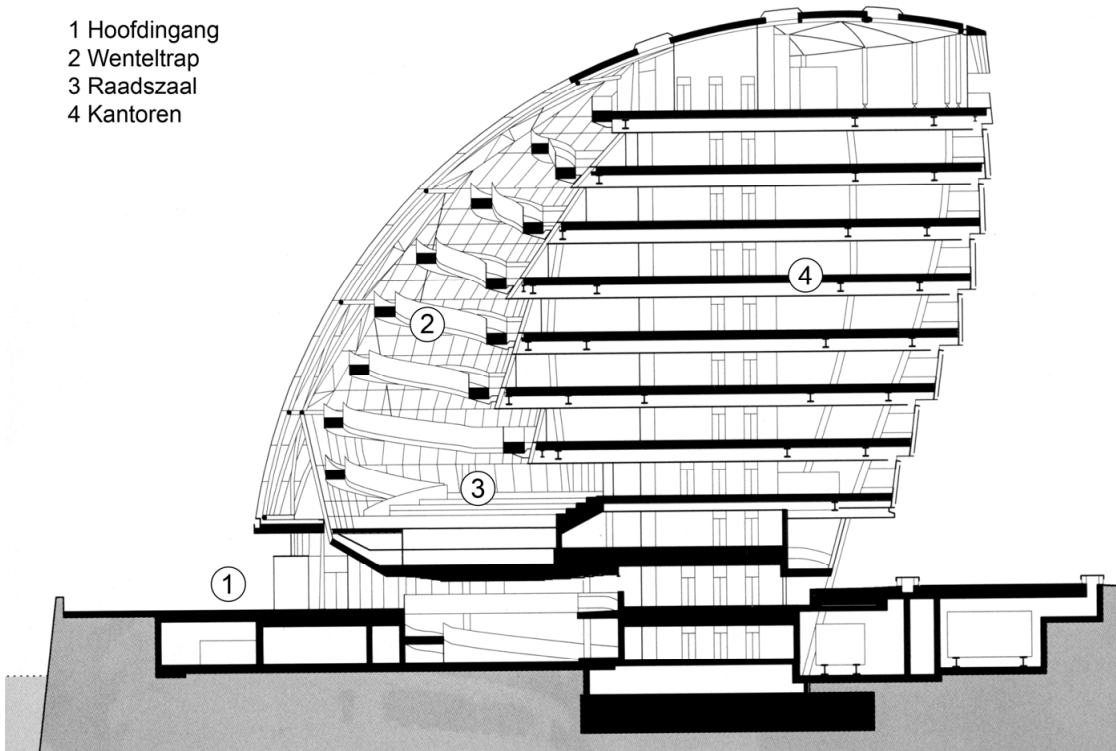
Op afbeelding 13 en 14 zie je City Hall, het gemeentehuis dat Norman Foster voor Londen ontwierp. Het werd in 2002 opgeleverd. Met dit nieuwe gebouw beoogde het stadsbestuur om Londen nog meer de uitstraling van moderne wereldstad te geven.

Het exterieur van City Hall heeft een opvallende vorm, die het resultaat is van een specifieke gelaagde opbouw, zoals te zien is op figuur 5.

- 3p **18** Beschrijf drie aspecten van de opbouw die resulteren in de opvallende vorm.

figuur 5

- 1 Hoofdingang
- 2 Wenteltrap
- 3 Raadszaal
- 4 Kantoren



Afbeelding 15 en 16 tonen het interieur met de monumentale wenteltrap, die in het steeds smaller wordende trappenhuis tot aan de bovenste verdieping reikt. Op afbeelding 16 zie je de Assembly Chamber, de grote raadszaal.

Eén doelstelling van het stadsbestuur is om met City Hall de 'transparantie van het democratisch proces' uit te dragen. Foster heeft de raadszaal zo gesitueerd dat dit doel zowel heel concreet als in symbolische zin tot uiting komt.

Bekijk afbeelding 16 en figuur 5.

- 2p **19** Leg uit dat bovengenoemde doelstelling van City Hall tot uiting komt in
- de concrete situering van de raadszaal in het gebouw, en
 - in de symboliek ervan.

Met City Hall laat Foster zien dat architecten aan het begin van de eenentwintigste eeuw nog steeds voortborduren op het gedachtegoed van het Nieuwe Bouwen. Het gebouw, dat in de volksmond De Ui wordt genoemd, is echter even goed te plaatsen in de traditie van de barok.

- 2p **20** Geef twee argumenten die deze laatste stelling ondersteunen.

Vragen bij afbeelding 17 tot en met 22

Aan het einde van de achttiende eeuw maakte de Engelse aardewerkfabriek Wedgwood internationaal naam met hoogwaardige keramische productie. Wedgwood moderniseerde het procedé om aardewerk met behulp van gietmallen te produceren. Duizenden experimenten werden gedaan om de samenstelling van de klei, de mallen en het bakproces te verbeteren. Het resultaat was aardewerk van zeer hoge kwaliteit met een mat oppervlak.

Op afbeelding 17 zie je een vaas van Wedgwood met een voorstelling van 'De dansende uren'. De vaas is ontworpen door vormgever John Flaxman.

Wedgwood maakt onderscheid tussen gebruiksvoorwerpen en decoratieve voorwerpen. De vaas op afbeelding 17 was bedoeld als een decoratief voorwerp. De vaas heeft bijvoorbeeld geen praktische handvatten.

- 3p 21 Beschrijf nog drie aspecten van het ontwerp waaruit blijkt dat de vaas bedoeld was voor decoratie.

Vazen van het type op afbeelding 17 worden 'Jasperware' genoemd. Deze objecten moesten met de hand afgewerkt worden. Hoewel er een grote markt was voor goedkoop massa-geproduceerd serviesgoed, richtte Wedgwood zich ook op dit bijzondere Jasperware-aardewerk.

- 2p 22 Geef twee redenen voor Wedgwood om zich te richten op het Jasperware-aardewerk.

Flaxman bestudeerde tijdens zijn opleiding aan de Royal Academy kopieën en gipsen afgietsels van klassieke beeldhouwkunst. Op figuur 6 zie je een reliëf van zijn hand met een voorstelling van 'De dansende uren'. Flaxman ontwierp dit in de jaren na zijn opleiding, toen hij werkte voor Wedgwood.

figuur 6



In een belangrijk naslagwerk, de *Encyclopaedia Britannica*, staat over Flaxman dat hij een 'echt Grieks instinct had voor ritmisch design en compositie'.

Bekijk figuur 6.

2p **23** Beschrijf twee aspecten die de compositie ritmisch maken.

'De dansende uren' is een allegorische voorstelling, ontleend aan Griekse en Romeinse mythologische figuren, zoals de Horae, godinnen van de jaargetijden. Het is een thema dat Wedgwood regelmatig en in verschillende varianten toepaste op serviesgoed.

Wedgwood bracht 'De dansende uren' ook als vrijstaande beeldjes uit in verschillende varianten en in gelimiteerde oplagen. Je ziet hiervan een voorbeeld op afbeelding 18.

Bij deze vrijstaande beeldjes raakt de allegorische betekenis op de achtergrond.

1p **24** Leg met een voorbeeld uit waarom de allegorische betekenis op de achtergrond raakt.

Ontwerpers hielden zich aan het einde van de achttiende eeuw niet alleen bezig met het vormgeven van gebruiksvoorwerpen, sommige ontwierpen zelfs volledige interieurs. Serviesgoed zoals dat van Wedgwood vormde onderdeel van deze interieurs.

Op figuur 7 zie je de eetkamer van Lansdowne House, ontworpen door Robert Adam en gerealiseerd in 1768.

figuur 7



De vaas die Flaxman ontwierp voor Wedgwood en het interieur van Lansdowne House op figuur 7 zijn voorbeelden van neoclassicistische vormgeving. Het neoclassicisme ontstond als een reactie op de overdadige vormgeving van de barok en de rococo, en werd gevoed door enkele wetenschappelijke ontwikkelingen op het gebied van kunst en cultuur.

2p **25** Geef twee van deze ontwikkelingen.

De meeste beelden op figuur 7 zijn gipsafgietsels van klassieke Romeinse beelden. Boven de schouw, waar Adam aanvankelijk een authentiek klassiek reliëf had gepland, hangt een grisaille: een olieverfschilderij naar ontwerp van Adam zelf.

3p **26** Beschrijf nog drie neoclassicistische voorbeelden uit het interieur. Laat de inrichting buiten beschouwing.

De eetkamer werd gebruikt als representatieve ruimte waar voorname burgers discussieerden over smaak en politiek. De aankleding van het interieur droeg daaraan bij.

1p **27** Leg uit in welk opzicht het interieur zal hebben bijgedragen aan de inhoud van de discussies over smaak en/of politiek.

Op figuur 8 zie je de installatie *Kopienkritik* (Kopieënkritiek, 2011) van Oliver Laric in Skulpturhalle Basel. De installatie bestaat uit een combinatie van afgietsels die Laric maakte van klassieke beelden in hars en negentiende-eeuwse gipsmodellen van klassieke beelden, die hij selecteerde uit de collectie van het museum.

figuur 8



Net als Robert Adam presenteert Laric afgietsels van klassieke beelden in een ruimte. De functie van de klassieke beelden in het interieur van Adam verschilt nogal van de functie van de klassieke beelden in de installatie van Laric.

- 1p **28** Leg het verschil in functie uit tussen de klassieke beelden van Laric en die van Adam.

Laric ontleent de titel van zijn installatie aan de negentiende-eeuwse term 'Kopienkritik'.

- 2p **29** Leg uit
- wat in de negentiende eeuw met de term 'Kopienkritik' bedoeld werd, en
 - geef aan wat Laric met zijn installatie *Kopienkritik* beoogde.

Let op: de laatste vragen van dit examen staan op de volgende pagina.

De Nederlandse vormgever Hella Jongerius ontwierp in 2004 een serie schalen voor de gerenommeerde Duitse porseleinfabriek Nymphenburg. De fabriek werd opgericht in 1747. Op afbeelding 19, 20 en 21 zie je drie schalen uit deze serie, respectievelijk *Ree*, *Vogel* en *Slak*.

Voor een vormgever zoals Jongerius biedt een dergelijke samenwerking met een gerenommeerde porseleinfabriek veel voordelen.

- 3p **30** Noem drie voordelen die een samenwerking met een gerenommeerde porseleinfabriek biedt voor een vormgever.

Voor deze serie nam Jongerius de collectie van Nymphenburg als uitgangspunt. Ze selecteerde enkele dierfiguurtjes uit de bestaande porseleincollectie en plaatste deze op schalen van verschillend formaat. Elk dierfiguurtje kreeg een decoratief patroon. Deze patronen zijn ook afkomstig uit de collectie van Nymphenburg.

Bekijk afbeelding 19, 20 en 21.

Elk vrijwel abstract patroon is zo gekozen en aangebracht, dat het in combinatie met het dierfiguurtje betekenis krijgt.

- 2p **31** Beschrijf voor twee van de drie afbeeldingen welke betekenis het patroon in combinatie met het dierfiguurtje krijgt.

Op afbeelding 22 zie je een porseleinen haas uit de collectie van Nymphenburg. De haas, naar een ontwerp uit 1913 van de Duitse kunstenaar Theodor Kärner, wordt nog steeds geproduceerd. Op de website van de firma wordt het beeld aangeprezen met de woorden: "Wat zou de kunst zijn zonder Dürers haas? En wat zou u zijn zonder het prachtexemplaar uit de Nymphenburg-fabriek?" Dürers haas zie je op afbeelding 1.

In hun publicatie *Practices of Looking* (2009) voeren Marita Sturken en Lisa Cartwright het gegeven van de pastiche op als een strategie waarbij kunstenaars historische elementen stelen en ze combineren op een manier die eerder speels is dan van historische betekenis.

- 2p **32** Geef aan, steeds op basis van een argument, of deze auteurs
- de haas van Nymphenburg zouden aanmerken als een pastiche.
 - de schaal met de ree van Hella Jongerius zouden aanmerken als een pastiche.

Bronvermelding

Een opsomming van de in dit examen gebruikte bronnen, zoals teksten en afbeeldingen, is te vinden in het bij dit examen behorende correctievoorschrift, dat na afloop van het examen wordt gepubliceerd.