

**tekenen, handvaardigheid, textiele vormgeving**

Bij dit examen hoort een bijlage.

Dit examen bestaat uit 32 vragen.

Voor dit examen zijn maximaal 71 punten te behalen.

Voor elk vraagnummer staat hoeveel punten met een goed antwoord behaald kunnen worden.

Als bij een vraag een verklaring, uitleg of berekening gevraagd wordt, worden aan het antwoord geen punten toegekend als deze verklaring, uitleg of berekening ontbreekt.

Geef niet meer antwoorden (redenen, voorbeelden e.d.) dan er worden gevraagd. Als er bijvoorbeeld twee redenen worden gevraagd en je geeft meer dan twee redenen, dan worden alleen de eerste twee in de beoordeling meegeteld.

*Dit examen gaat over te gekke kunst: over uitzonderlijke gebouwen en bijzonder vormgegeven producten. Daarnaast gaat het over kunst die de beschouwer wil laten twifelen aan zijn waarneming of wil wijzen op de eigenaardige kanten van het dagelijks leven.*

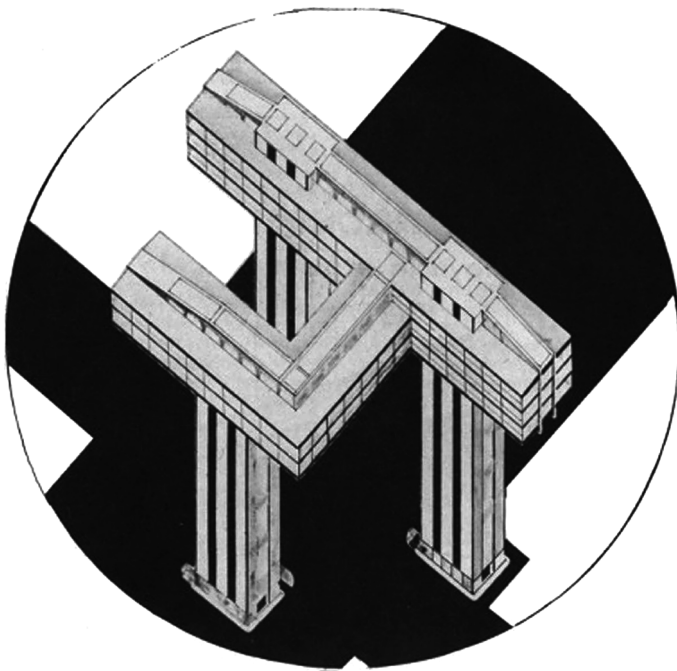
## **Uitstekende gebouwen**

---

*Vragen bij afbeelding 1 tot en met 9*

Op afbeelding 1 zie je een fotomontage uit 1925 van de Russische kunstenaar en architect El Lissitzky. Het is een (nooit uitgevoerd) ontwerp voor een opvallend flatgebouw en staat bekend onder de naam Wolkenstrijker. Het overwegend horizontale gebouw, dat twee en deels drie verdiepingen telt, staat op drie pijlers van 50 meter hoog en zou 'de wolken kunnen aanraken en gladstrijken'. Op figuur 1 zie je een ontwerptekening die Lissitzky maakte van het gebouw.

**figuur 1**



*Bekijk afbeelding 1 en figuur 1.*

De fotomontage (afbeelding 1) was bedoeld voor het presenteren van het ontwerp aan een breed publiek; de tekening (figuur 1) was bedoeld voor vakgenoten van Lissitzky.

- 2p 1 Leg uit dat
- de fotomontage geschikt is voor presentatie aan een breed publiek, en
  - de tekening eerder bedoeld is voor vakgenoten.

Lissitzky wilde een architectuur ontwerpen voor de nieuwe mens, die zou leven in een moderne, dynamische en door technologie geleide samenleving. Op afbeelding 2 zie je hoe hij zich die nieuwe mens voorstelde.

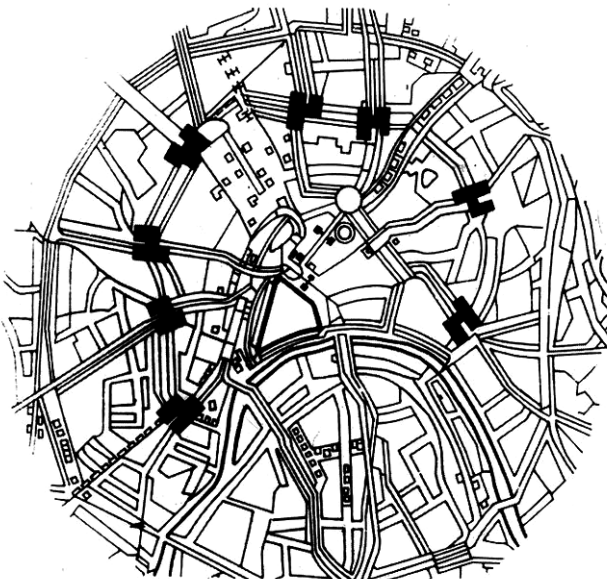
*Bekijk afbeelding 2.*

De nieuwe mens zoals Lissitzky die in de figuur op afbeelding 2 verbeeldt, is modern en dynamisch. De vormgeving draagt hieraan bij.

- 3p 2 Noem drie aspecten van de **vormgeving** die bijdragen aan het moderne en/of dynamische karakter van de figuur op afbeelding 2.

In de pijlers van het gebouw plaatste Lissitzky liften. De lift zou onder de grond uitkomen en aansluiten op het metronet van Moskou. Lissitzky bedacht dat acht van dergelijke Wolkenstrijkers op de ring om het centrum van de stad zouden moeten verrijzen, zoals te zien is op de plattegrond op figuur 2.

**figuur 2**

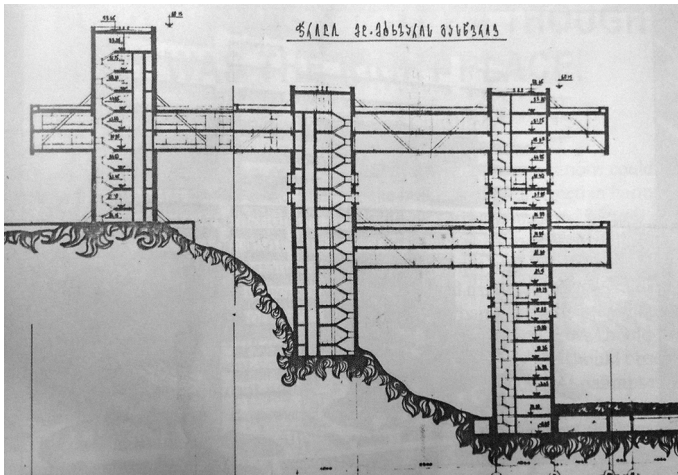


Het ontwerp van de Wolkenstrijker (afbeelding 1) en de manier waarop de gebouwen in de stad geplaatst zouden worden (figuur 2), paste bij Lissitzky's visie op de nieuwe mens levend in een moderne, dynamische samenleving.

- 2p **3** Leg aan de hand van
- de architectuur uit dat de Wolkenstrijker paste bij 'de nieuwe mens', en
  - dat de plaatsing van deze gebouwen in de stad paste bij het beeld van een moderne, dynamische samenleving.

Op afbeelding 3 en 4 zie je het voormalige ministerie van Wegenbouw en Transport in Tbilisi, de hoofdstad van Georgië. Het gebouw werd in de jaren zeventig van de vorige eeuw ontworpen door architect en minister van bouwzaken Chakhava en architect Jalaghania. Het geheel is tegen een heuvel gebouwd, zoals je ziet op figuur 3.

**figuur 3**



*Bekijk afbeelding 1, 3 en 4 en figuur 1 en 3.*

Het gebouw wordt in de architectuurgeschiedenis regelmatig vergeleken met de Wolkenstrijker van Lissitzky. Het ontwerp van Lissitzky is wat betreft de constructie uitdagender dan het ontwerp van het ministeriegebouw.

- 2p **4** Leg aan de hand van de **constructie** uit waarom de Wolkenstrijker uitdagender is dan het ministeriegebouw. Betrek beide gebouwen in je antwoord.

*Bekijk afbeelding 3 en 4 en figuur 3.*

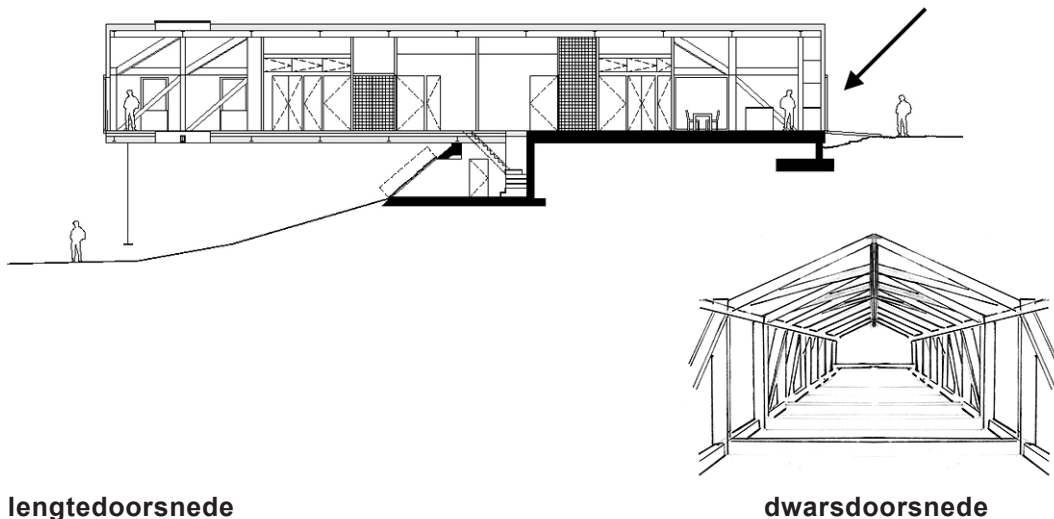
Het exterieur van het ministeriegebouw roept associaties op met het werkveld van het ministerie: wegenbouw en transport. Zo doen de lintvensters denken aan stukken spoorrails.

- 3p **5** Geef nog drie voorbeelden van het exterieur die associaties oproepen met wegenbouw en transport.

Op afbeelding 5 tot en met 8 zie je *Balancing Barn* (Balancerende schuur) uit 2010. Het gebouw is bedoeld als vakantiehuis. Architectenbureau MVRDV ontwierp het in opdracht van Living Architecture, een organisatie die een breed publiek kennis wil laten maken met moderne architectuur. Het zijn veelal gebouwen op het platteland in Engeland.

Het huis is 30 meter lang en gemaakt van staal en beton. De binnenzijde is afgewerkt met hout. De gevelbekleding bestaat uit metalen platen. Op figuur 4 zie je dat de helft van het huis boven de grond zweeft. Vanuit de woonkamer (afbeelding 9) kun je via het 'tapijt van glas' in de diepte kijken. Op het uiterste puntje van het huis is de afstand tot de grond 6 meter. Hier hangt een schommel. Helemaal rechts (bij de pijl op figuur 4) is de entree.

**figuur 4**



**lengtedoorsnede**

**dwarsdoorsnede**

*Bekijk afbeelding 5 tot en met 9 en figuur 4.*

Op afbeelding 5 zie je de vrij normale entree van de woning. Toch zullen de binnen- en de buitenkant van de woning de bezoeker verrassen.

- 2p **6** Beschrijf op welke manier de bezoeker verrast wordt
- als hij de eerste keer via de entree naar binnen loopt, en
  - als hij de eerste keer buitenom loopt.

*Bekijk afbeelding 7 en 8 en figuur 4.*

De overhangende architectuur stelt bijzondere eisen aan de constructie. Die moet ervoor zorgen dat het gebouw stevig en stabiel blijft bij diverse belastingen, ook als er acht of meer mensen een feestje houden in de woonruimte boven de schommel.

- 2p **7** Noem twee aspecten van de constructie van *Balancing Barn* die zorgen voor stevigheid en/of stabiliteit. Geef bij elk aspect aan waardoor het bijdraagt aan stevigheid en/of stabiliteit.

*Bekijk afbeelding 5 tot en met 8.*

*Balancing Barn* is te zien als een voorbeeld van postmoderne architectuur. Zo verwijst de vorm van het gebouw naar die van traditionele Engelse schuren.

- 2p 8 Beschrijf nog twee kenmerken van postmoderne architectuur die je ziet in het exterieur van *Balancing Barn*.

Het voornaamste doel van Living Architecture is dat vakantiegangers het platteland van Engeland leren kennen. Volgens de organisatie draagt moderne architectuur bij aan het sterker ervaren van de natuurlijke omgeving.

*Bekijk afbeelding 6 tot en met 9.*

- 1p 9 Ben je van mening dat de moderne architectuur van dit vakantiehuis bijdraagt aan een sterkere ervaring van de natuurlijke omgeving? Beargumenteer je antwoord.

## Bedriegen en bedrogen worden

---

*Vragen bij afbeelding 10 tot en met 13*

In de zeventiende eeuw speelden veel schilders een spel met de beschouwer. Ze wilden enerzijds de beschouwer overtuigen van hun meesterlijke techniek, anderzijds laten zien dat schilderijen een en al illusie zijn.

Op afbeelding 10 zie je *Kweepeer, kool, meloen en komkommer* uit 1602 van de Spaanse kunstenaar Juan Sanchez Cotán. Het stelt een nis in een (kelder)muur voor waarin vroeger voedsel koel en droog werd bewaard. Stukken groente en fruit werden vaak opgehangen om ze te beschermen tegen rotting en knaagdieren.

*Bekijk afbeelding 10.*

De schilder wil de indruk wekken dat de beschouwer zelf voor de nis in de kelder staat.

- 3p 10 Beschrijf drie manieren waarop de schilder dit effect bereikt.

Het schilderij verbeeldt een tafereel uit het dagelijks leven. Om het schilderij spannend te maken heeft de schilder het een dramatische uitstraling gegeven.

- 2p 11 Beschrijf aan de hand van een aspect van de **voorstelling** en het **lichtgebruik** waardoor deze dramatische uitstraling ontstaat.

Op afbeelding 11 zie je een stilleven uit 1668 van de Vlaamse schilder Cornelis Gijsbrechts.

Het onderwerp van dit werk is 'schilderkunst'. Je ziet een schilderij op een spieraam afgebeeld en een schilderstok: dat is een stok die werd gebruikt om de hand waarmee je schildert te ondersteunen.

- 3p 12 Noem nog drie aspecten van de voorstelling die verwijzen naar het onderwerp schilderkunst.

Op het stilleven zijn onder andere een doodskep, een zandloper en een gedoofte kaars te zien. Dit zijn vanitas-symbolen die verwijzen naar de tijdelijkheid van het aardse leven.

*Bekijk afbeelding 11.*

Gijsbrechts heeft nog een opmerkelijk vanitas-symbool verwerkt in het schilderij: het doek van het stilleven laat in de rechter bovenhoek los. Dit symbool is bedoeld als waarschuwing voor schilders die de werkelijkheid zo levensecht mogelijk proberen na te bootsen.

- 1p 13 Geef aan waarvoor de schilder precies waarschuwt.

Gijsbrechts werkte als hofschilder voor koning Frederik III van Denemarken. Deze koning stond bekend om zijn voorliefde voor kunst en wetenschap. Gijsbrechts maakte voor hem een hele serie van dit soort vanitas-schilderijen. Daarmee kon de koning indruk maken op zijn gasten en hen vermaken. Ze dienden als aanleiding voor gesprekken, bijvoorbeeld over wat 'werkelijkheid' is.

- 2p 14 Leg uit waarom een dergelijk schilderij een goed aanknopingspunt vormt voor een gesprek over wat 'werkelijkheid' is.

Op afbeelding 12 zie je het schilderij *Golden Boy* (2015) van de Australische kunstenaar Gregory Hodge. Het is gemaakt van acrylverf op papier, dat vervolgens op een kunststof drager is geplakt. Het schilderij is gebaseerd op een zeventiende-eeuws fresco op het gewelf van een kerk in Rome. Je ziet het fresco op afbeelding 13. Hier lijkt het plafond zich te openen naar de hemel, en zie je engelen maar ook heiligen opstijgen naar een centraal geplaatst religieus symbool (voor Christus).

*Vergelijk afbeelding 12 en 13.*

Hodge: "Ik was niet geïnteresseerd in het direct overnemen van de motieven, ik maakte geen figuratieve schilderijen, maar ik wilde een abstracte taal ontwikkelen die de essentie van deze fresco's verbeeldt."

Toch bevat zijn abstracte schilderij elementen die te herleiden zijn tot bepaalde aspecten uit de voorstelling, zoals de kleine goudgele cirkels aan de rand van het schilderij die verwijzen naar de decoraties (rozetten) in de gewelfschildering.

- 2p **15** Beschrijf nog twee elementen die verwijzen naar aspecten uit de voorstelling in de gewelfschildering.

Het schilderij van Hodge lijkt driedimensionaal.

- 3p **16** Beschrijf drie verschillende manieren waarop Hodge deze illusie van driedimensionaliteit bereikt.

Op schilderijen met bedrieglijk echte voorstellingen van de werkelijkheid, zoals bij het zeventiende-eeuwse schilderij van Cotán, is vaak nauwelijks te zien dat het werk geschilderd is. Het ontbreken van een (zichtbare) toets of handschrift versterkt het illusionistisch effect.

Je kunt stellen dat Hodge zijn handschrift juist zichtbaar maakt.

- 2p **17** Geef een argument dat deze stelling ondersteunt. Geef vervolgens een tegenargument.



## Met een gouden randje

---

*Vragen bij afbeelding 14 tot en met 17*

Op afbeelding 14 zie je het kunstwerk *Fountain* (Fontein) uit 1917 van Marcel Duchamp.<sup>1)</sup>

*Bekijk afbeelding 14.*

Duchamp heeft voor dit werk een bestaand object gebruikt: een zogenaamd urinoir.

- 3p **18** Noem drie ingrepen die Duchamp heeft verricht om het urinoir tot een kunstwerk te maken.

Duchamp zond dit werk in voor een tentoonstelling van de Society of Independent Artists onder een andere naam (R. Mutt). Deze tentoonstelling voor 'onafhankelijke kunstenaars' hanteerde minder strenge toelatingseisen dan de meeste kunstsalons uit die tijd. Toch werd het werk niet tentoongesteld. Blijkbaar riep het veel discussie op.

- 2p **19** Geef twee verklaringen voor het feit dat het kunstwerk *Fountain* in die tijd zo omstreden was.

*Fountain* wordt gezien als een (vroeg) voorbeeld van conceptuele kunst.

- 2p **20** Leg uit waarom *Fountain* kan worden gezien als een voorbeeld van conceptuele kunst. Betrek het kunstwerk in je antwoord.

Duchamp heeft veel invloed gehad op andere kunstenaars. Op afbeelding 15 zie je het kunstwerk dat Maurizio Cattelan in 2016 maakte. Het bestaat uit een massief gouden toiletpot ter waarde van ruim een miljoen dollar. Het kunstwerk was geïnstalleerd in de wc van het Guggenheim Museum in New York. Bezoekers konden er echt gebruik van maken.

*Bekijk afbeelding 15.*

Dit kunstwerk bleek een enorme publiekstrekker te zijn. Mensen stonden uren in de rij om op deze wc te mogen gaan.

- 3p **21** Geef drie verklaringen voor de enorme aantrekkingskracht van dit werk op het publiek.

noot 1 Onder wetenschappers bestaat discussie over aan wie het werk *Fountain* moet worden toegeschreven: aan Marcel Duchamp of aan Elsa von Freytag-Loringhoven.

De titel van het werk op afbeelding 15 is *America*. De Verenigde Staten van Amerika wordt vaak gezien als het land van de onbegrensde mogelijkheden. Veel mensen komen naar Amerika met de verwachting dat ze er rijk en gelukkig worden: de Amerikaanse droom.

*Bekijk afbeelding 15.*

Je zou het kunstwerk kunnen zien als commentaar op de 'Amerikaanse droom'.

- 1p 22 Geef een argument dat deze stelling ondersteunt. Betrek het kunstwerk in je argumentatie.

*America* werd ter gelegenheid van een solotentoonstelling van Cattelan in 2019 geëxposeerd in Blenheim Palace (zie figuur 5) in Engeland. Blenheim Palace is de geboorteplek van de Britse oud-premier Winston Churchill. Je ziet de toiletruimte in Blenheim Palace op afbeelding 16.

**figuur 5**



*Bekijk afbeelding 16 en figuur 5.*

De omgeving waarin een kunstwerk getoond wordt, is vaak van invloed op hoe het werk door de beschouwer ervaren en verklaard wordt. Ook Cattelans kunstwerk *America* is veranderd nu het in Blenheim Palace (Paleis Blenheim) geplaatst is en niet in een Amerikaans museum.

- 2p 23 Geef aan in welk opzicht de plaatsing van het kunstwerk in Blenheim Palace van invloed is
- op hoe het kunstwerk daar ervaren wordt.
  - op de betekenis van het kunstwerk.

Twee dagen na de opening van de tentoonstelling werd de gouden toiletpot gestolen uit Blenheim Palace. Kort daarna bracht de verzekeringsmaatschappij Generali een reclamecampagne uit voor het verzekeren van kunstverzamelingen. Je ziet een poster uit deze campagne op afbeelding 17.

De poster toont Maurizio Cattelan zelf met een replica van de gestolen toiletpot onder zijn arm. De bovenste tekstregel luidt (in vertaling): "Grote kunstenaars stelen". De tekst linksonder luidt: "Kunst verzekert creativiteit, Generali verzekert kunst".

*Bekijk afbeelding 17.*

Cattelan heeft vast om financiële redenen meegewerkt aan deze reclamecampagne, maar hij zal ook de dubbelzinnige betekenis van de poster zeer gewaardeerd hebben.

- 2p **24** Geef twee manieren waarop je de poster met de tekst "Grote kunstenaars stelen" kunt uitleggen. Betrek het kunstwerk van Cattelan in je antwoord.

## Wow!

### Vragen bij afbeelding 18 tot en met 25

Le Bon Marché is een van de eerste grote warenhuizen in Europa. Het is gebouwd in de eerste helft van de negentiende eeuw, bevindt zich in het centrum van Parijs en trekt tot op de dag van vandaag veel klanten en andere bezoekers. Het warenhuis geeft regelmatig beroemde, toonaangevende kunstenaars en ontwerpers opdracht om voor hun winkel iets te ontwerpen, zoals publiciteitsmateriaal.

Op figuur 6 zie je een prent uit 1872 die een indruk geeft van het interieur van dit warenhuis destijds.

**figuur 6**



Op afbeelding 18 en 19 zie je twee affiches die artikelen aanprijzen voor de speelgoedafdeling. Het affiche op afbeelding 18 is ontworpen door G. Cazenove in 1920, kort na de Eerste Wereldoorlog. Het affiche op afbeelding 19 werd in 1926 ontworpen door Charles Loupot.

*Bekijk afbeelding 18 en 19.*

De voorstelling op afbeelding 18 richt zich vooral op de belevingswereld van de volwassene, terwijl de voorstelling op afbeelding 19 meer verwijst naar de belevingswereld van het kind.

- 4p **25** Beschrijf
- twee manieren waarop de voorstelling van het affiche op afbeelding 18 zich richt op volwassenen.
  - twee manieren waarop de voorstelling op afbeelding 19 verwijst naar de belevingswereld van het kind.

*Bekijk afbeelding 19.*

Charles Loupot liet zich bij het ontwerpen van zijn affiche inspireren door nieuwe ontwikkelingen in de schilderkunst uit die tijd, zoals het kubisme en het futurisme.

- 3p **26** Noem drie aspecten van de vormgeving waaruit je de invloed van deze moderne stromingen kunt afleiden.

Het affiche van Loupot hing op veel plekken in Parijs en moest voorbijgangers naar het warenhuis lokken.

*Vergelijk afbeelding 18 en 19.*

De vormgeving van het affiche op afbeelding 19 leent zich beter voor dit doel dan het affiche op afbeelding 18.

- 3p **27** Leg dit uit aan de hand van drie aspecten van de vormgeving van het affiche op afbeelding 19.

Op afbeelding 20 zie je het affiche dat Le Bon Marché uitbracht bij de themaweken over Los Angeles in 2018. Deze metropool aan de westkust van de Verenigde Staten is bekend vanwege het gunstige klimaat, de ligging aan zee en de entertainmentindustrie.

Op het affiche staat "Vu Au Bon Marche – welcome to Los Angeles – rive gauche" (Nu te zien in Bon Marché – welkom in Los Angeles – zuidelijke oever Parijs). Le Bon Marché is gevestigd aan de zuidoever van de Seine in Parijs, midden in een luxueus winkelgebied.

*Bekijk afbeelding 20.*

De ontwerper van het affiche wil de indruk wekken dat de bezoeker van Le Bon Marché straks een shopping center in Los Angeles betreedt.

- 2p **28** Beschrijf twee aspecten van de voorstelling die bijdragen aan dit effect.

Ook een groot deel van de inrichting van het warenhuis stond tijdens deze weken in het teken van Los Angeles. Op afbeelding 21 zie je een foto van een display voor strand- en cadeau-artikelen.

De inrichting lijkt niet alleen gebaseerd op beelden van de Amerikaanse westkust, maar ook op Amerikaanse popart. Op afbeelding 22 zie je *Still Life #60* (1973) van de popart-kunstenaar Tom Wesselman. Het driedimensionale werk bestaat uit een ensemble van panelen die met olieverf beschilderd zijn.

*Bekijk afbeelding 21 en 22.*

- 2p **29** Beschrijf aan de hand van twee aspecten van de inrichting waaruit je die invloed van popart kunt afleiden.

Ter gelegenheid van deze themaweeken vroeg het warenhuis de beroemde Amerikaanse skater, dj en ontwerper Scott Oster om een tijdelijke installatie te ontwerpen. Op afbeelding 23 tot en met 25 zie je de skateramp die hij samen met het architectenbureau MANA ontwierp. Op figuur 7 zie je de contour van het object ingetekend in de foto.

**figuur 7**



De kubus, *Le Cube*, is gemaakt van spiegelenende platen en bevindt zich in het hart van het warenhuis. In het midden is een cilindervorm, een tunnel uitgespaard. Er klonk muziek uit de ramp en door een ingebouwde lichtinstallatie veranderde de tunnel voortdurend van kleur. Een paar keer per dag waren er demonstraties van professionele skaters.

*Bekijk de afbeelding 23, 24 en 25 en figuur 7.*

*Le Cube* is een spectaculaire installatie. De spiegelende installatie past goed bij de functie en de vormgeving van dit luxe warenhuis.

- 2p 30 Leg uit dat *Le Cube* zowel qua **functie** als **vormgeving** goed past bij dit warenhuis.

De website van Le Bon Marché vermeldt dat kunst sinds jaar en dag een belangrijke plek inneemt binnen het bedrijf. Kunstenaars en ontwerpers "dragen andere perspectieven aan op nieuwe werelden en openen deuren naar nieuwe mogelijkheden".

Le Bon Marché investeert regelmatig in kunstenaars en geeft ze een podium. Een installatie zoals *Le Cube* biedt het bedrijf zelf echter ook voordelen.

- 2p 31 Geef twee voordelen die een installatie als *Le Cube* het warenhuis biedt.

Je zou ook kritiek kunnen hebben op deze installatie, waarbij skatecultuur van de straat in een luxe warenhuis wordt gepresenteerd.

- 1p 32 Geef een argument dat deze stelling ondersteunt.

---

#### **Bronvermelding**

*Een opsomming van de in dit examen gebruikte bronnen, zoals teksten en afbeeldingen, is te vinden in het bij dit examen behorende correctievoorschrift, dat na afloop van het examen wordt gepubliceerd.*