

Examen VMBO-GL en TL

**2018**

tijdvak 1  
woensdag 23 mei  
9.00 - 11.00 uur

**beeldende vakken CSE GL en TL**

Bij dit examen hoort een bijlage.

Dit examen bestaat uit 36 vragen.  
Voor dit examen zijn maximaal 63 punten te behalen.  
Voor elk vraagnummer staat hoeveel punten met een goed antwoord behaald kunnen worden.

## Open vragen

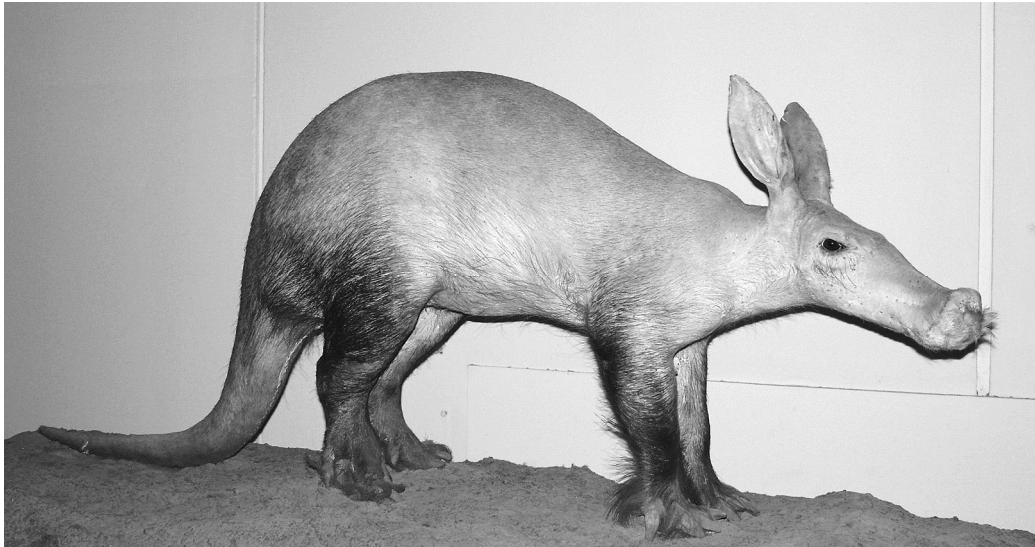
Geef niet meer antwoorden (redenen, voorbeelden e.d.) dan er worden gevraagd. Als er bijvoorbeeld twee redenen worden gevraagd en je geeft meer dan twee redenen, dan worden alleen de eerste twee in de beoordeling meegeteld.

## Het Feestaardvarken voor Arnhem

Op afbeelding 1, 2 en 3 zie je het *Feestaardvarken* van de Nederlandse kunstenaar Florentijn Hofman. Het kunstwerk is in 2013 gemaakt in opdracht van de dierentuin van Arnhem die toen 100 jaar bestond. Het *Feestaardvarken* is een cadeau voor de stad.

Op figuur 1 zie je een foto van een aardvarken. Deze dieren zijn in Nederland alleen in de dierentuin van Arnhem te zien.

**figuur 1**



- 2p 1 *Bekijk afbeelding 1, 2 en 3 en figuur 1.*  
→ Noem twee opvallende kenmerken van het dier op figuur 1, die je ook terugziet op afbeelding 1, 2 en 3.
- 1p 2 *Bekijk afbeelding 1, 2 en 3 en figuur 1.*  
Hofman heeft de behaarde huid van het *Feestaardvarken* gestileerd verbeeld.  
→ Leg uit op welke manier hij de behaarde huid heeft gestileerd.

Het *Feestaardvarken* bestaat uit delen die in een fabriekshal zijn gemaakt en op locatie in elkaar zijn gezet. Op figuur 2 zie je hoe dat gebeurt.

**figuur 2**



- 2p **3** *Bekijk figuur 2.*  
Het beeld is in delen gemaakt.  
→ Noem twee voordelen van deze manier van werken.
- 1p **4** *Bekijk afbeelding 1, 2 en 3.*  
Dit beeld is een voorbeeld van een  
**A** installatie.  
**B** ready-made.  
**C** sculptuur.
- 2p **5** *Bekijk afbeelding 1 en 2.*  
Het *Feestaardvarken* is een beeld waarop je mag klimmen.  
→ Geef twee kenmerken van het kunstwerk die het geschikt maken om op te klimmen.
- 2p **6** *Bekijk afbeelding 1.*  
Het *Feestaardvarken* werd gemaakt voor het 100-jarig bestaan van de Arnhemse dierentuin.  
→ Geef twee redenen waarom het kunstwerk goed past bij deze gelegenheid.

Het Bartókpark, waar het *Feestaardvarken* ligt, trekt nu veel bezoekers.

In 2015 heeft de plek een prijs gekregen, omdat het van een onaantrekkelijke plek een populaire plek van Arnhem is geworden.

- 3p 7 *Bekijk afbeelding 1, 2 en 3.*  
→ Geef drie argumenten voor het feit dat het *Feestaardvarken* deze plek aantrekkelijk maakt.
- 1p 8 *Bekijk afbeelding 2.*  
Je kan het *Feestaardvarken* vanuit verschillende standpunten bekijken.  
→ Beschrijf het effect dat ontstaat wanneer je het *Feestaardvarken* vanuit een laag standpunt bekijkt.
- 2p 9 *Bekijk afbeelding 1, 2 en 3.*  
→ Geef twee argumenten om het *Feestaardvarken* als een voorbeeld van 'citymarketing' te zien.

De bedoeling was dat het *Feestaardvarken* tijdelijk op deze plek zou liggen. De kunstenaar Hofman vindt dat het beeld weggehaald kan worden. Veel inwoners van Arnhem willen dat het beeld blijft liggen.

- 2p 10 Geef twee redenen die Hofman heeft om het beeld te laten weghalen.

## Stadspoorten

---

Op afbeelding 4 zie je een foto van de *Delftse Poort* in Rotterdam. Deze poort is in de achttiende eeuw ontworpen door de Nederlandse architect Pieter de Swart.

De stadspoort werd tijdens de Tweede Wereldoorlog zwaar beschadigd door een bombardement en daarna afgebroken.

De Rotterdamse kunstenaar Cor Kraat maakte in 1995 de *Nieuwe Delftse Poort*. Je ziet deze poort op afbeelding 5.

Op afbeelding 6 zie je de achterkant van het kunstwerk.

- 3p 11 *Bekijk afbeelding 4 en 5.*  
De *Nieuwe Delftse Poort* is gebaseerd op de oude stadspoort.  
→ Noem drie kenmerken van de *Nieuwe Delftse Poort* die verwijzen naar de oude *Delftse Poort*.

- 2p 12 *Bekijk afbeelding 4, 5 en 6.*  
Na de Tweede Wereldoorlog werd Rotterdam weer opgebouwd.  
→ Noem twee aspecten van de **vormgeving** van de *Nieuwe Delftse Poort* die verwijzen naar het weer opbouwen van de stad.  
Leg je antwoorden uit.

Kraat plaatste reliëfs van de oude poort bij zijn nieuwe poort. Op afbeelding 7a en 7b zie je een aantal van deze reliëfs.

- 3p 13 *Bekijk afbeelding 4 t/m 7a en b.*  
→ Geef drie redenen die Kraat had om de oude reliëfs te gebruiken bij de nieuwe poort.

- 1p 14 *Bekijk afbeelding 4 t/m 7a en b.*  
Het kunstwerk van Kraat heeft een  
A mythologische functie.  
B religieuze functie.  
C symbolische functie.

In de stad Chicago staat de Cloud Gate (*Wolkenpoort*) van de Britse kunstenaar Anish Kapoor uit 2004. Je ziet het werk op afbeelding 8 en 9.

- 2p 15 *Bekijk afbeelding 8 en 9.*  
Het kunstwerk is getiteld *Wolkenpoort*.  
→ Verklaar het woord *wolken* en het woord *poort* uit de titel.
- 2p 16 *Bekijk afbeelding 8 en 9.*  
Het kunstwerk is geïnspireerd op kwik, een vloeibaar metaal.  
→ Noem twee aspecten van de **vormgeving** waardoor het kunstwerk op kwik lijkt.  
Leg je antwoorden uit.

De *Wolkenpoort* bestaat uit aan elkaar gelaste metalen platen die zijn bevestigd op een frame. De figuren 3a t/m 3c geven je meer informatie over hoe het kunstwerk gemaakt is.

**figuur 3a t/m 3c**

**3a**



**3b**



**3c**



- 2p 17 *Bekijk afbeelding 8 en 9 en figuur 3a t/m 3c.*  
Kapoor wilde een kunstwerk maken waarvan de constructie niet meer zichtbaar is.  
→ Noem twee handelingen die tijdens de opbouw nodig waren zodat de constructie onzichtbaar zou zijn.
- 3p 18 *Bekijk afbeelding 8 en 9.*  
→ Noem drie contrasten tussen het kunstwerk en de gebouwen in de omgeving. Noem bij elk contrast zowel het kunstwerk als de gebouwen in de omgeving.

## New York, New York

---

De stad New York inspireert veel kunstenaars, zoals de Amerikaanse kunstenaar Richard Estes.  
Op afbeelding 10 zie je een van zijn schilderijen, *Tkts Line (Rij voor de kaartjes)*, uit 2005.

- 3p 19 *Bekijk afbeelding 10.*  
Op dit schilderij zie je een grote stad.  
→ Noem drie aspecten van de **voorstelling** die verwijzen naar een grote stad.
- 1p 20 *Bekijk afbeelding 10.*  
Als beschouwer van het werk lijkt je je te bevinden in een stilstaande bus.  
→ Leg aan de hand van het aspect **ruimte** uit waardoor de indruk ontstaat dat je je in de bus bevindt.
- 1p 21 *Bekijk afbeelding 10.*  
→ Leg aan de hand van het aspect **vorm** uit waardoor het lijkt alsof de bus stil staat.

Eerst maakte Estes meerdere foto's waarop elk detail goed te zien was.  
Daarna gebruikte hij deze foto's als uitgangspunt voor het schilderij.

- 2p 22 *Bekijk afbeelding 10.*  
Het schilderij van Estes lijkt op een foto.  
→ Noem twee kenmerken van het schilderij waardoor het op een foto lijkt.

De Amerikaanse kunstenaar Robert Rauschenberg raakte ook geïnspireerd door de stad New York. Rauschenberg gebruikte foto's in zijn werk.  
Op afbeelding 11 zie je zijn werk *Estate (Vastgoed)* uit 1963.

- 1p 23 *Bekijk afbeelding 11.*  
→ Noem een aspect van de **voorstelling** dat verwijst naar de stad New York.

- 2p **24** *Bekijk afbeelding 11.*  
In dit werk verbeeldt Rauschenberg het dynamische leven van New York.  
→ Noem twee aspecten van de **vormgeving** die bijdragen aan deze dynamiek. Leg beide aspecten uit.
- 1p **25** Afbeelding 11 is een voorbeeld van  
**A** fotomontage.  
**B** mixed media.  
**C** objet trouvé.
- 1p **26** *Bekijk afbeelding 11.*  
Welke stelling over het kunstwerk is juist?  
**A** De voorstelling is vereenvoudigd.  
**B** Het kunstwerk is expressief.  
**C** Het kunstwerk is naar de waarneming geschilderd.
- 2p **27** *Vergelijk afbeelding 10 en 11.*  
*Tkts Line* en *Estate* verbeelden op een verschillende manier de stad New York.  
→ Geef voor beide werken aan op welke manier de stad verbeeld wordt.

## Ook wij wonen in Parijs

---

In 2004 maakte de Franse kunstenaar JR foto's in een buitenwijk van Parijs voor zijn kunstproject *28 millimeter - Portret van een generatie*. Door rellen hadden deze wijk en haar bewoners een negatief imago.

Op afbeelding 12 en 13 zie je twee foto's die JR voor dit project maakte.

- 1p **28** *Bekijk afbeelding 12 en 13.*  
Beide portretten zijn expressief.  
→ Noem een aspect van de **voorstelling** waardoor de portretten expressief zijn.
- 1p **29** *Bekijk afbeelding 13.*  
→ Noem een aspect van de **vormgeving** waardoor het portret expressief is. Leg je antwoord uit.



JR maakte foto's met een camera met een 28 millimeterlens. Om hiermee portretfoto's te kunnen maken, moest JR heel dicht bij de jongeren komen. De jongeren mochten zelf kiezen welke emotie ze lieten zien voor de camera.

Op afbeelding 14a en 14b zie je de jongen van afbeelding 13 tijdens de fotosessie.

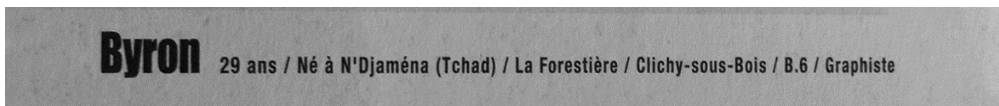
2p 30 *Bekijk afbeelding 13 en 14b.*

Om de portretfoto op afbeelding 13 te kunnen maken, moest de jongen JR kunnen vertrouwen.

→ Geef twee redenen waarom de jongen JR moest kunnen vertrouwen.

JR maakt van de foto's enorme posters die hij illegaal opplakt in het centrum van Parijs. Op afbeelding 15 en 16 zie je er twee hangen. Elke poster vermeldt rechtsonder informatie over de persoon. Op figuur 4 zie je een detail met deze informatie over de persoon van afbeelding 15.

**figuur 4**



figuur 4 bevat de volgende informatie:

**Byron** 29 jaar / geboren in Tsjaad / woont in flat B.6 / grafisch ontwerper

2p 31 *Bekijk afbeelding 15 en 16 en figuur 4.*

JR vermeldt de gegevens van de jongeren met een reden.

→ Geef twee redenen voor het vermelden van de gegevens van de jongeren.

1p 32 *Bekijk afbeelding 15 en 16.*

→ Leg uit waarom JR de posters in het **centrum** van Parijs ophangt.

1p 33 *Bekijk afbeelding 12 t/m 16.*

→ Leg uit wat JR voor de jongeren wil bereiken met het maken van dit project.

**Let op: de laatste vragen van dit examen staan op de volgende pagina.**

- 1p **34** JR hangt zijn posters 's nachts op.  
→ Leg uit waarom JR de posters 's nachts ophangt.

In 2011 kwam JR weer in actie omdat de flats in de buitenwijk werden gesloopt. Hij plakte vóór de sloop portretten van de bewoners aan de binnenzijde van de flats.

Op afbeelding 17 en 18 zie je flatgebouwen tijdens de sloop.

- 2p **35** *Bekijk afbeelding 17 en 18.*  
→ Geef twee redenen waarom JR ervoor koos om vóór de sloop de foto's aan de binnenzijde van de gebouwen te plakken.
- 2p **36** Het kunstproject kan het leven van de jongeren in de buitenwijken veranderen.  
→ Geef een argument **voor** én een argument **tegen** deze stelling.

---

#### **Bronvermelding**

*Een opsomming van de in dit examen gebruikte bronnen, zoals teksten en afbeeldingen, is te vinden in het bij dit examen behorende correctievoorschrift, dat na afloop van het examen wordt gepubliceerd.*